



Introducere

DT500 / DT500RF este un termostat programabil ambiental. Dispozitivul pornește sistemul de încălzire prin cuplarea contactului între bornele NO și COM, afișând simbolul (flacăra) pe ecranul LCD. Funcții variate permit folosirea unor moduri diferite de operare - Automatic (programe de timp), Manual, Anti-îngheț sau Vacanță. Înainte de utilizare, vă rugăm citiți cu atenție acest ghid de instalare. Folosiți doar baterii alcaline tip AA de 1.5 V. Inserați bateriile în spațiul destinat sub carcasă (vezi pe verso cap. Introducerea și înlocuirea bateriilor). Nu folosiți baterii reincărcabile.

Conformitatea produsului

Acest produs este în conformitate cu următoarele directive europene: EMC 2014/30/EU, LVD 2014/35/EU, RED 2014/53/EU și RoHS 2011/65/EU. Textul integral al Declarației de conformitate UE este disponibil la următoarea adresă de internet: www.saluslegal.com

Informații de siguranță

A se folosi în conformitate cu reglementările europene și naționale. Pentru uz în spații închise. Mențineți produsul perfect uscat. Acest produs necesită a fi instalat de către o persoană competentă în concordanță cu reglementările naționale și europene

Specificații tehnice

	Termostat DT500	Termostat DT500RF
Alimentarea termostatului	2 x baterii alcaline tip AA	2 x baterii alcaline tip AA
Amperaj maxim termostat	5 (3) A	-
Borne ieșire	Borne libere de potențial NC/NO/COM	-
Interval de temperatură	5 °C – 35 °C	5 °C – 35 °C
Precizia temperaturii	0.1 °C sau 0.5 °C	0.1 °C sau 0.5 °C
Control algorithm	ITLC SPAN ± 0.25 °C sau ± 0.5 °C	ITLC SPAN ± 0.25 °C sau ± 0.5 °C
Frecvență radio	-	868 MHz
Dimensiuni [mm]	120 x 90 x 29	120 x 90 x 29

Receptor DTRX5	
Alimentarea receptorului	230 V AC
Amperaj maxim receptor	16 (5) A
Borne ieșire	Borne libere de potențial NO/COM
Frecvență radio	868 MHz
Dimensiuni [mm]	98 x 98 x 25.2

Funcțiile butoanelor

Termostat DT500 / DT500RF



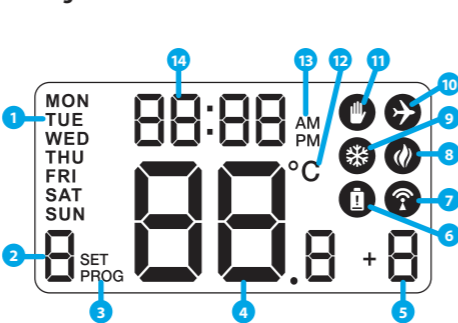
1. Funcție Boost
2. Mod Manual
3. Mod Anti-îngheț
4. Setări de Programare / Buton Înapoi
5. Buton crescător
6. Buton descrescător
7. Buton confirmare
8. Mod Vacanță

Receptor DTRX5



9. În Mod Manual, poziția ON va porni cazanul. În Mod Manual, poziția OFF va opri cazanul.
10. În Mod Automat, receptorul funcționează conform cerinței termostatului. Dacă butonul din stânga este pe poziția OFF, ieșirea receptorului este dezactivată.

Pictograme LCD



- 1 Ziua săptămânii
- 2 Numărul programului
- 3 Indicator program
- 4 Temperatura măsurată / setată
- 5 Funcție "Boost"
- 6 Indicator baterie descărcată
- 7 Conexiune wireless cu receptorul (Doar pentru DT500RF)
- 8 Mod Încălzire activat
- 9 Mod Anti-îngheț activat
- 10 Mod Vacanță activat
- 11 Mod Manual activat
- 12 Unitate de măsurare a temperatură
- 13 AM / PM
- 14 Ceas

Descriere terminale termostat DT500

Terminal	Descriere
COM	Terminal comun
NO	Normal deschis
NC	Normal închis



Utilizați bornele de pe placa din spate

Descriere terminale receptor DTRX5

Terminal	Descriere
NO	Normal deschis
COM	Terminal comun
L, N	Alimentare (230 V AC)



Diagrama electrică termostat DT500RF

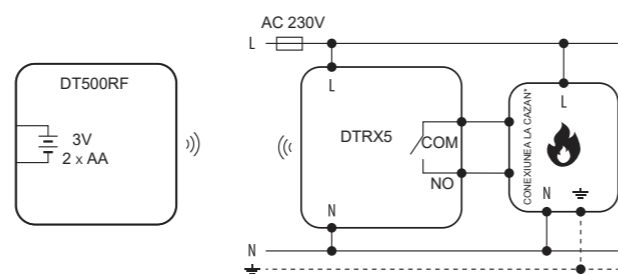
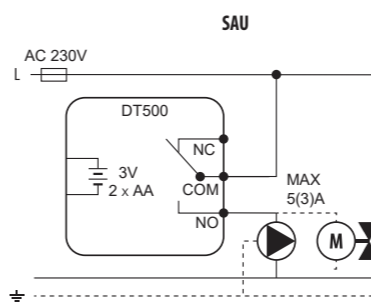
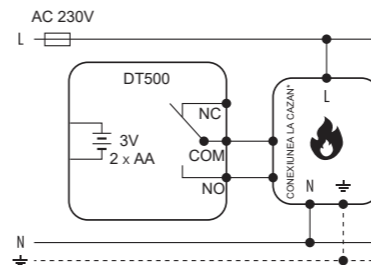
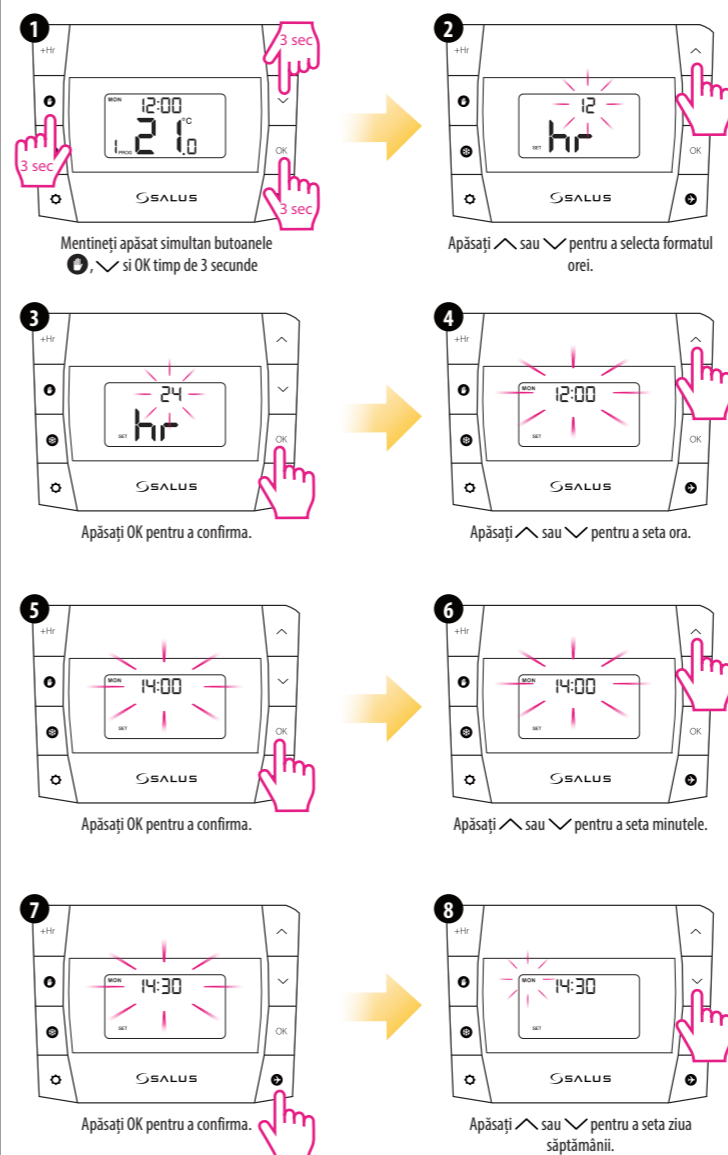


Diagrama electrică termostat DT600

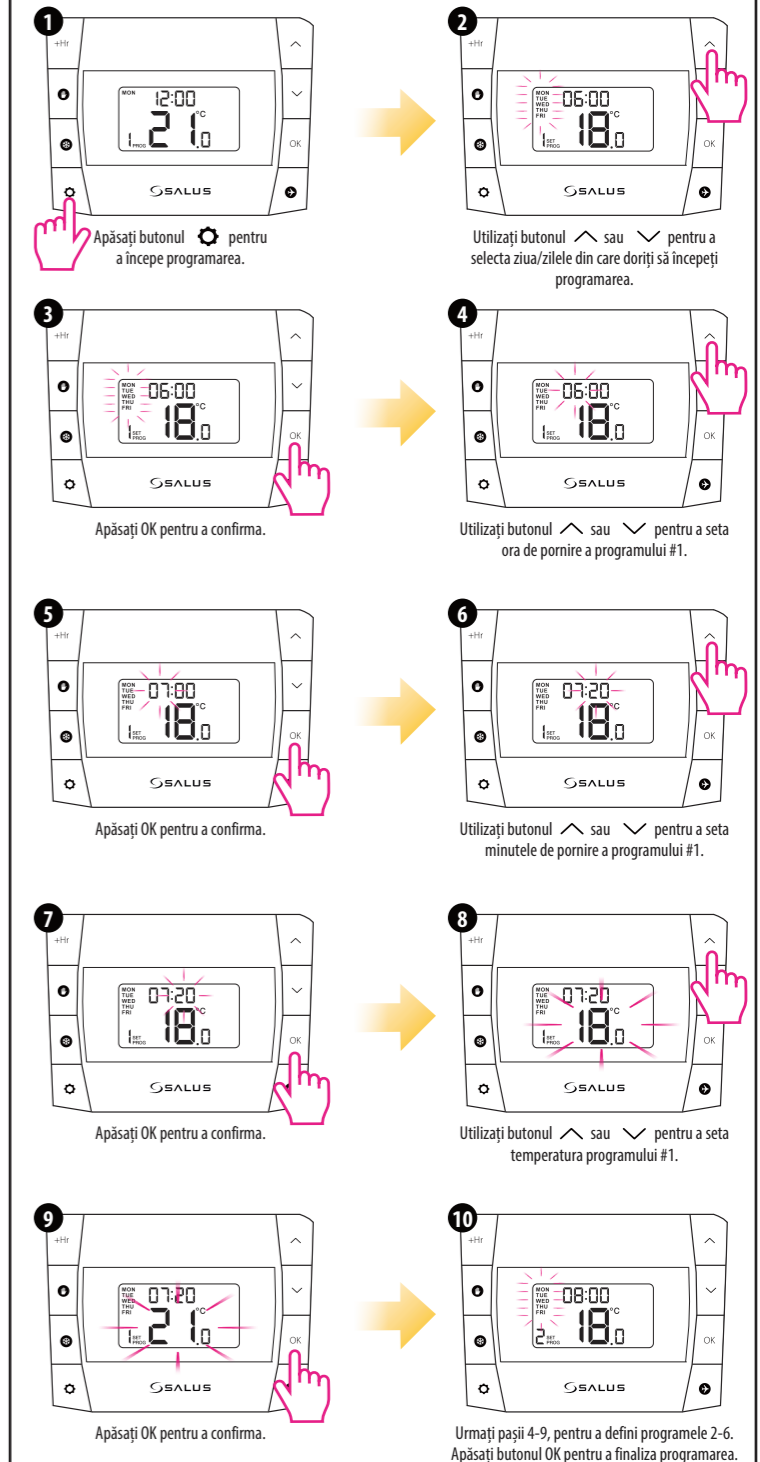


Setare oră și dată



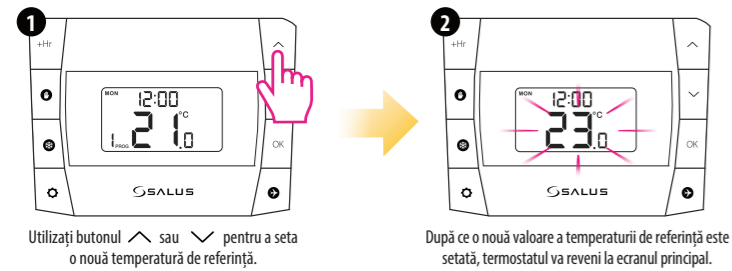
Programare - mod automat

Modul automat permite programarea termostatului (valori de referință a temperaturii pentru perioade delimitate de timp). Alegeți tipul de programare: "5-2" (zile lucrătoare + weekend) sau "24h" (fiecare zi separat) folosind parametrul d04 din Mod Instalator (vezi detalii pe verso la cap. Mod Instalator). Programarea ar trebui să stabilească valori de referință a temperaturii pentru toate intervalele orare disponibile.



Mod de Suprascrere temporară

Această funcție este disponibilă doar în modul automat (programare). Dacă o nouă valoare a temperaturii de referință este setată în timpul programului - această va fi menținută până la următorul interval orar programat.



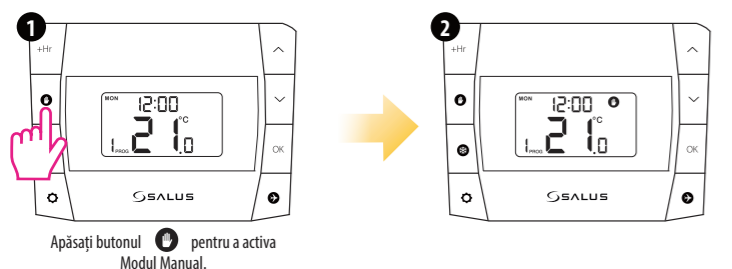
Utilizați butonul \wedge sau \vee pentru a seta o nouă temperatură de referință.

După ce o nouă valoare a temperaturii de referință este setată, termostatul va reveni la ecranul principal.

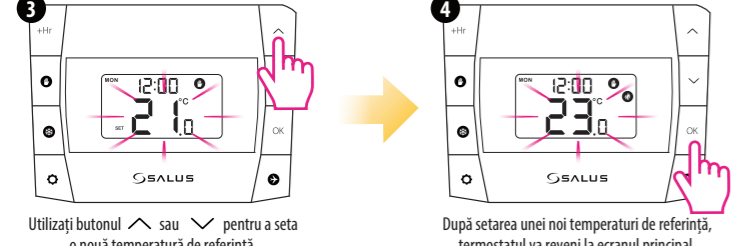
Suprascrierea temperaturii setate va fi dezactivată la începerea următorului interval orar programat.

Mod Manual și setarea temperaturii de referință

În acest mod, termostatul nu va funcționa conform unor programe prestabilite, ci va menține temperatura setată.



Apăsați butonul M pentru a activa Modul Manual.



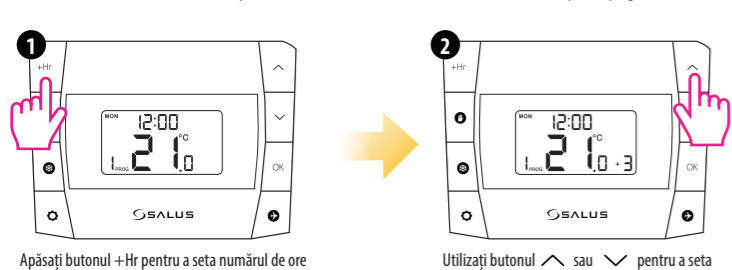
Utilizați butonul \wedge sau \vee pentru a seta o nouă temperatură de referință.

După setarea unei noi temperaturi de referință, termostatul va reveni la ecranul principal.

Pentru a dezactiva Modul Manual, apăsați butonul M . Odată ce modul manual este dezactivat, simbolul mână nu va mai fi afișat pe ecran.

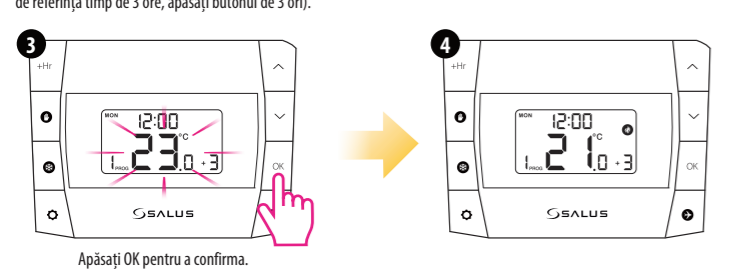
Prelungire program curent (+Hr)

Această funcție este disponibilă în modul automat sau în modul manual. Este folosită pentru a modifica temperatura de referință pentru un anumit număr de ore (până la 9 ore). După numărul de ore selectat, termostatul va reveni la modul anterior. În Modul Manual, modificarea are efect permanent. În Modul Automat, modificarea are efect doar pentru programul curent.



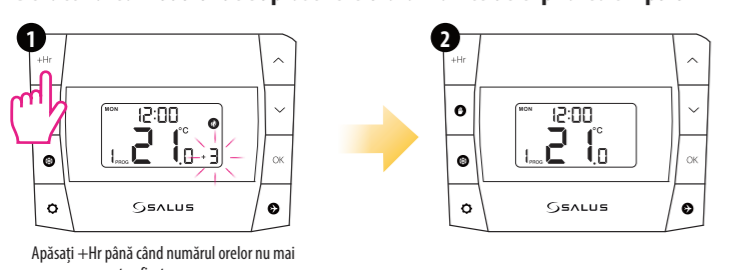
Apăsați butonul +Hr pentru a seta numărul de ore (spre exemplu, pentru a modifica temperatura de referință timp de 3 ore, apăsați butonul de 3 ori).

Utilizați butonul \wedge sau \vee pentru a seta o nouă temperatură de referință.



Apăsați OK pentru a confirma.

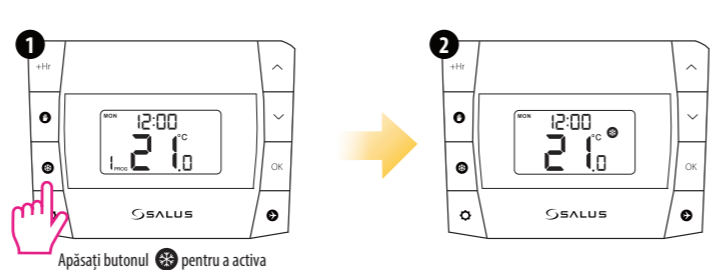
Dezactivarea Modulului de Suprascrere orară înainte de expirarea timpului



Apăsați +Hr până când numărul de ore nu mai este afișat pe ecran.

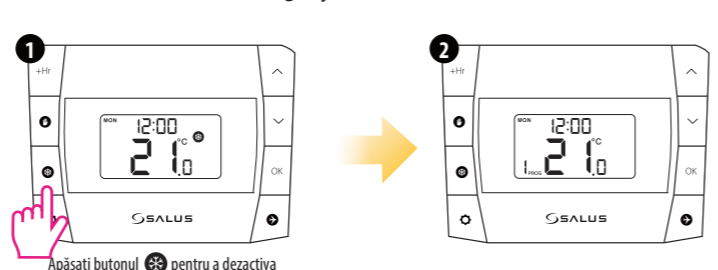
Mod Anti-îngheț

Temperatura Modulului Anti-îngheț este setată implicit la 5°C. Aceasta poate fi modificată în meniul Mod Instalator folosind parametrul d03.



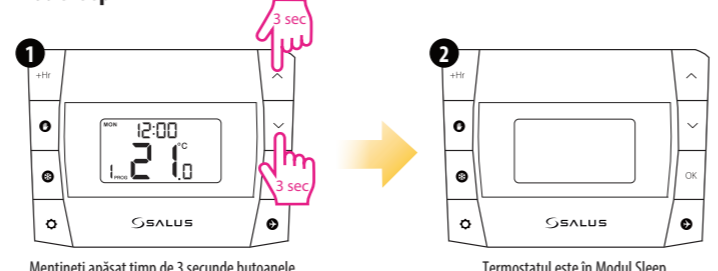
Apăsați butonul A pentru a activa Modul Anti-îngheț.

Dezactivarea Modulului Anti-îngheț



Apăsați butonul A pentru a dezactiva Modul Anti-îngheț.

Mod Sleep

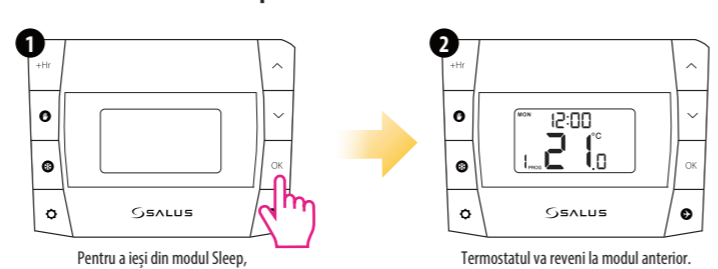


Mențineți apăsat timp de 3 secunde butoanele \wedge și \vee pentru a activa Modul Sleep.

Termostatul este în Modul Sleep.

Atunci când Modul Sleep este activat, toate funcțiile termostatalui sunt întrerupte.

Dezactivarea Modulului Sleep

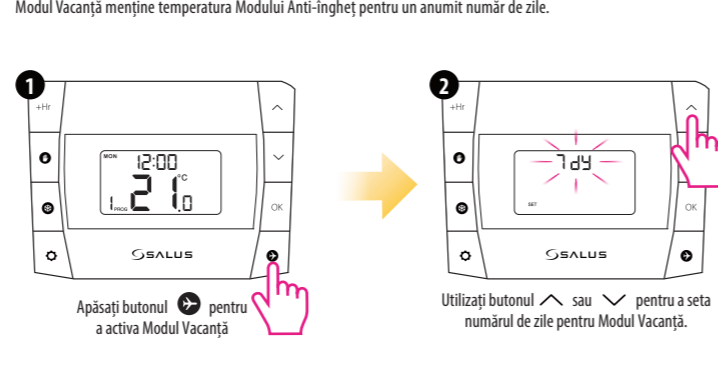


Pentru a ieși din modul Sleep, apăsați de 2 ori orice buton.

Termostatul va reveni la modul anterior.

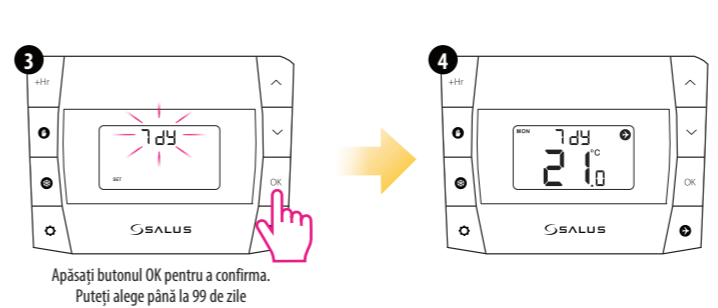
Mod Vacanță

Modul Vacanță menține temperatura Modulului Anti-îngheț pentru un anumit număr de zile.



Apăsați butonul V pentru a activa Modul Vacanță.

Utilizați butonul \wedge sau \vee pentru a seta numărul de zile pentru Modul Vacanță.



Apăsați butonul OK pentru a confirma. Puteți alege până la 99 de zile.

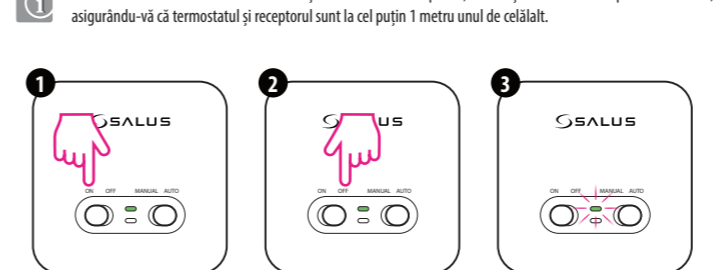
Pentru a dezactiva, mențineți apăsat timp de 3 secunde butonul A . Simbolul avion nu va mai fi afișat pe ecran.

Sincronizarea termostatalui DT500RF cu receptorul DTRX5

Notă: Dacă utilizați pachetul DT500RF, sincronizarea dintre termostat și receptor este deja realizată.

Notă importantă: Raza de comunicare a termostatalui cu receptorul este de maxim 100m, în spațiu deschis. În spațiu construit, cu diverse obstacole (ex.: pereți, planșee, structuri metalice, elemente de mobilier), raza de comunicare se va reduce semnificativ. Comunicarea RF poate fi perturbată de factori locali, cum ar fi: antene GSM, aparate sau jucării cu radio frecvență ori alte echipamente care produc interferențe electro-magnetice. Receptoarele pentru centrală trebuie să fie alimentate de la o sursă de tensiune stabilă, fără întreruperi frecvente sau fluctuații de tensiune (în afara toleranței standard). Producătorul nu este răspunzător de identificarea sau combaterea efectelor factorilor perturbatori locali.

În cazul în care este nevoie să resincronizați termostatul cu receptorul, efectuați sincronizarea după cum urmează, asigurându-vă că termostatul și receptorul sunt la cel puțin 1 metru unul de celălalt.



Asigurați-vă că dispozitivul nu este conectat la sursa de alimentare și că butoanele receptorului sunt pe pozițiile AUTO și ON.

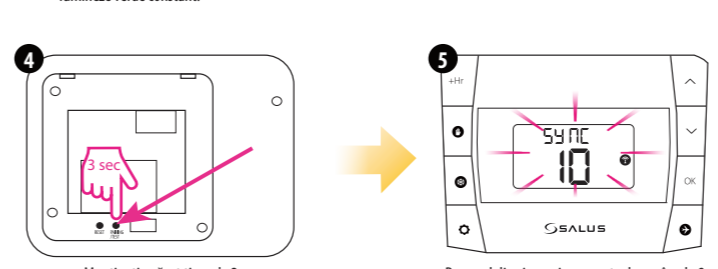
După aceea, conectați receptorul la sursa de alimentare și așteptați ca LED-ul să lumineze verde constant.

Apoi, comutați pe poziția OFF și repede înapoi pe poziția ON.

LED-ul superior va lumina verde intermitent, confirmând intrarea în modul de sincronizare.

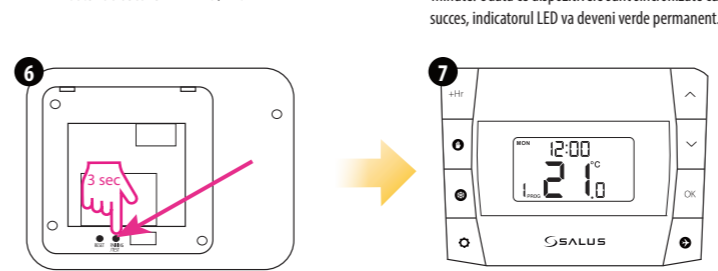
După aceea, conectați receptorul la sursa de alimentare și așteptați ca LED-ul să lumineze verde constant.

După aceea, conectați receptorul la sursa de alimentare și așteptați ca LED-ul să lumineze verde constant.



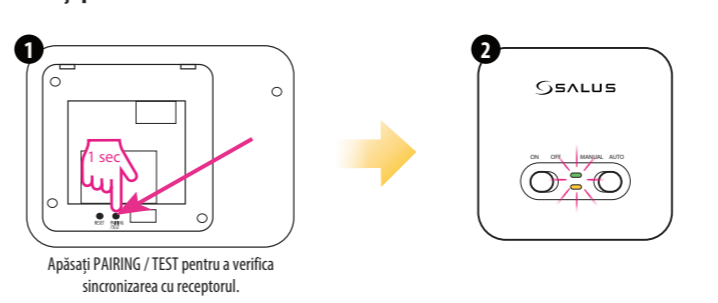
Mențineți apăsat timp de 3 secunde butonul PAIRING / TEST

Procesul din sincronizare poate dura până la 9 minute. Odata ce dispozitivele sunt sincronizate cu succes, indicatorul LED va deveni verde permanent.



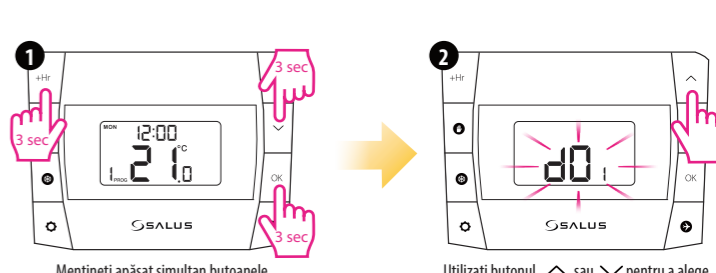
Mențineți apăsat butonul PAIRING / TEST timp de 3 secunde pentru a înceta procesul de sincronizare.

Testați procesul de sincronizare



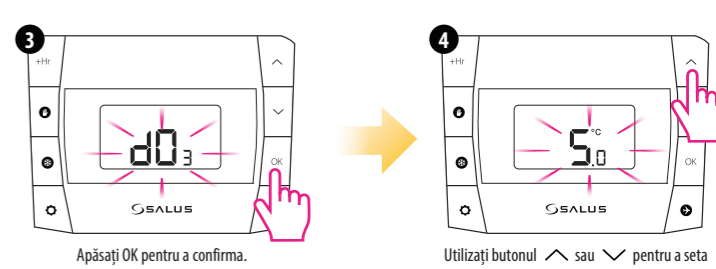
Apăsați PAIRING / TEST pentru a verifica sincronizarea cu receptorul.

Mod Instalator



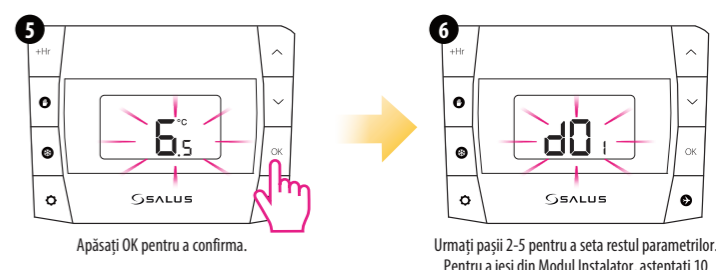
Mențineți apăsat simultan butoanele +Hr, \vee și OK timp de 3 secunde

Utilizați butonul \wedge sau \vee pentru a alege parametrul.



Apăsați OK pentru a confirma.

Utilizați butonul \wedge sau \vee pentru a seta valoarea parametrului.



Apăsați OK pentru a confirma.

Urmăți pașii 2-5 pentru a seta restul parametrilor. Pentru a ieși din Modul Instalator, așteptați 10 secunde, termostatul va reveni în mod automat la ecranul principal.

dxx	Funcție	Parametru	Valoare implicită
d01	Pasul temperaturii afișate	0.1 °C sau 0.5 °C	0.5 °C
d02	Calibrarea temperaturii	+/- 3.0 °C	0.0 °C
d03	Temperatura Modulului Anti-îngheț	5.0 °C - 17.0 °C	5.0 °C
d04	Programare	5/2 sau 24hr (7 zile)	5/2 zile
d05	Selectare mod de lucru: ITLC sau SPAN ITLC = algoritmul de tip autoadaptiv SPAN = histereză (abatere fixă a temperaturii)	ITLC sau SPAN	ITLC
d06	Ajustare ITLC sau SPAN (dacă în parametrul d05 a-ți selectat SPAN, atunci parametrul d06 va afișa setările pentru SPAN, aceeași situație se referă și la algoritmul ITLC)	6CP sau 9CP / 0.25 °C sau 0.5 °C	6CP / 0.5 °C

Introducerea și înlocuirea bateriilor



Pentru introducerea și înlocuirea bateriilor urmați pașii de mai jos:

1. Deblocați compartimentul bateriilor.
2. Apăsați pe capac pentru extragerea suportului bateriilor
3. După adăugarea sau înlocuirea bateriilor, introduceți la loc suportul.

Resetarea termostatalui DT500 / DT500RF

Mențineți apăsat timp de 3 secunde butoanele M + \vee și OK, sau apăsați butonul RESET de pe spatele termostatalui. Apoi termostatul va fi resetat. Acesta va afișa toate segmentele pe afișaj și setările implicite vor fi restaurate.